

POEA Memorandum Circular No. 15 s.2021

Replacement of the BM Online System and Mechanics for the transition to POEA Online Processing System for Balik-Manggagawa (POPS-BaM)

[Link to POPS-BaM Portal](#)

MGA MADALAS NA KATANUNGAN

Frequently Asked Questions (FAQ)



Ano ang POEA Online Processing System for Balik-Manggagawa (POPS-BaM)?

Ito ay ang pagsasama ng BM Online sa POEA Online Processing System. Ito ay ang magbibigay daan para sa mga Balik-Manggagawa OFWs na makakuha ng kanilang Overseas Employment Certificate (OEC) gamit ang isang account

Sino-sino ang maaaring gumamit ng POEA Online Processing System for Balik-Manggagawa (POPS-BaM)?

Mga OFWs na nakabakasyon at babalik sa kanilang employer o principal, na may valid na employment visa at/o work permit ay maaaring gumamit ng POPS-BaM

Maaari ko pa bang gamitin ang aking lumang BM Online Account?

Hindi na. Inaanyayahan ang lahat ng OFWs na gumawa ng account sa eRegistration upang magkaroon lamang ng isang account para sa lahat ng POEA Online Processing System

Bakit hindi ako makapag patuloy sa susunod na steps kahit na tapos ko na i-update ang aking profile?

Hindi ka makapag patuloy sa susunod na steps kapag hindi pa tapos masagutan ang mga kinakailangang impormasyon. Kinakailangan din na mayroong larawan na hindi lalagpas sa dalawang (2) MB.

Hindi ka makapag patuloy sa susunod na steps kapag hindi pa tapos masagutan ang mga kinakailangang impormasyon. Kinakailangan din na mayroong larawan na hindi lalagpas sa dalawang (2) MB.

Kinakailangang nakikita ang buong mukha sa larawan na gagamitin

Paano kung nawala ko ang aking OEC?

Mag log in lamang sa iyong POPS-BaM account at i-print ulit ang iyong OEC

Maaari ba akong kumuha ng madaming OEC?

Makakakuha ka lamang ng begong OEC kung ang iyong OEC ay expired na o kaya naman ay nagamit na at nagkaroon ng deployment record

Activated na ang aking account, paano ako makakapag log in?

Pumunta lamang sa <https://onlineservices.poea.gov.ph> Makikita ang button na "Let's Go!" sa e-Registration. Ilagay ang e-mail address at ang password upang makapag log in.

Paano kung makita sa system ang aking latest POEA record?

Ipakita ni system ang iyong latest na record, kung ang detalye nito ay katugma sa employment na iyong babalikan, makakakuha ka ng OEC Exemption.

Hindi mo na kakaikailangang pumunta sa POEA kapag ikaw ay mayroong OEC Exemption. Ito din ang magsisilbing travel exit clearance at babahiran para sa tax at terminal fee exemption

Iprint lamang ang OEC ng tatlo (3) kopya

Kailangan ko pa bang pumunta sa LAC para ire-validate ang aking OEC?

Oo, pansamantalang kinakailangang dumaan sa LAC dahil ang POPS-BaM ay nasa transition phase pa lamang. Kami ay magilabas ng update kung masari nang dumireto na lamang sa Immigration pag may OEC na.

eREGISTRATION ACCOUNT CONCERNS?

Learn more!

Advisory 18, series of 2021



Go to: <https://onlineservices.poea.gov.ph/>

POEA Helpdesk

Inquire Update on Ticket

Create Ticket

HOW CAN WE HELP YOU?

- Select the service you want to avail and the concern that best apply to your concern.
- Check for available solutions for your concern. If none, click next.
- LET'S FIND YOUR ACCOUNT

LET'S FIND YOUR ACCOUNT

Select the best option for us to assist you properly in addressing your concern with your eRegistration Account.

CREATE TICKET

Fill up required fields and state your concern clearly. Attach or provide requirements and/or details if needed by system to assist you quickly.

Important reminder: Carefully select the processing site

CONFIRMATION

Ticket Number will be issued for reference. Please take note and remember your ticket for checking on the status of your concern.

Note: No need to proceed to POEA for following up on your concern. You may check the status of your concern by clicking "Inquire update on ticket"

SUNDIRIN ANG MGA SUMUSUNOD NA STEPS PARA MAKAGAWA NG TICKET SA POEA HELPDISK

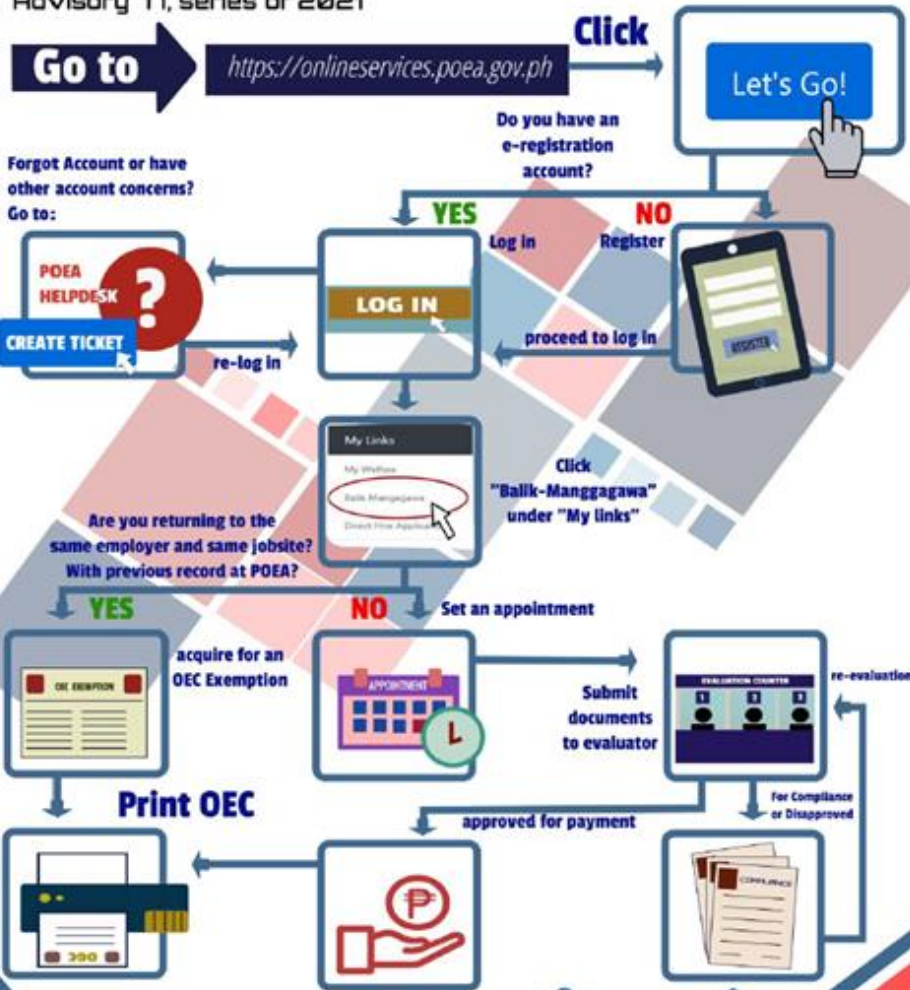
- Pumunta sa <https://onlineservices.poea.gov.ph>
- Hanapin ang **POEA Helpdesk** at pindutin ang **Create Ticket**
- Sa parte lung saan maluluta ang tanong na "How can we help you?"
 - Piliin ang service na gusto mong ma-avail at ang concern na na-asaply sa iyo.
- Sa parte lung saan maluluta ang "Frequently Asked Questions"
 - Tignan ang mga nakalagay na solusyon online na maaari mong gawin para sa iyong katanungan at problema sa iyong eRegistration account. Kung wala, pindutin ang **Next**
- Sa parte lung saan maluluta ang "Let's find your account"
 - Piliin ang tamang option para maluta ang account sa online services o eRegistration.
- Sa parte ng "Create Ticket"
 - Sagutan ang mga kinakailangan na impormasyon at malinaw na ilagay lung ano ang iyong concern.
- Sa parte ng "Confirmation"
 - Para sa iyong reference, magbibigay ang system ng Ticket Number. Taandaan ito para maluta ang update para sa iyong concern.

Paalala: Hindi na kinakailangang pumunta ng POEA para sa pag follow up ng iyong concern, maaari mong makita ang status ng iyong concern sa "Inquire update on ticket"

Paalala: Magkaiba ang system ng old system (bmonline.ph) at ang new system (onlineservices.poea.gov.ph). Kinakailangan gumawa ng account sa new system kung wala ka pang account para nito.

PROCEDURES IN ACQUIRING OVERSEAS EMPLOYMENT CERTIFICATE (OEC) FOR RETURNING WORKERS (BALIK-MANGGAGAWA) OFWS

Advisory 77, series of 2021



PROCEDURES IN ACQUIRING OVERSEAS EMPLOYMENT CERTIFICATE (OEC) FOR RETURNING WORKERS (BALIK-MANGGAGAWA) OFWS

Please follow the steps below:

Sundin ang mga sumusunod na steps:

- Go to "<http://onlineservices.poea.gov.ph>"
- Under eRegistration, click "Let's Go!"
- Do you have an account on eRegistration?
 - NO – Register your account, please make sure that all required information fields are properly answered to proceed to Log in
 - YES – Log in your account in eRegistration.
 - Forgot your account or have other account concerns? Return to "<http://onlineservices.poea.gov.ph>" then click on "create ticket" under POEA Helpdesk
- After logging in, click on "Balik-Manggagawa" under "My Links" and input all necessary information being required by the system.
- Are you returning to the same employer and same jobsite? With previous record at POEA?
 - For those OFWs who will be returning to the same employer and same jobsite, with previous record at POEA, please follow items 5.1. and 5.2.
 - 5.1. Acquire for an OEC Exemption
 - 5.2. Print your OEC Exemption
 - For those OFWs who have changes in their employment records and/or no record yet at POEA, please follow items 5.3. to 5.6.
 - 5.3. Set an appointment on your preferred POEA Processing site.
 - 5.4. Submit documents to evaluators
 - 5.5. Once approved, Pay at authorized payment channel
 - 5.6. Print your OEC
 - If the OFW is for compliance, please follow items 5.7. to 5.9.
 - 5.7. Submit required documents for re-evaluation
 - 5.8. Pay at authorized payment channel if approved for payment.
 - 5.9. Print your OEC
- Pumunta sa "<http://onlineservices.poea.gov.ph>"
- Sa ilalim ng eRegistration, pindutin ang "Let's Go!"
- Ikaw ba ay mayroong eRegistration account?
 - WALA – Gumawa ng account at siguraduhin na nasagutan ang lahat ng impormasyon na kinakailangan para makapag log in.
 - MERON – i-log in ang account sa eRegistration
 - Nakalimutan ang account o may iba pang concerns tungkol sa account? Bumalik sa "<http://onlineservices.poea.gov.ph>" at pindutin ang "create ticket" sa POEA Helpdesk
- Pagkatapos mag log in, pindutin ang "Balik-Manggagawa" na makikita sa "My Links" at ilagay ang mga kinakailangang impormasyon sa system.
- Ikaw ba ay babalik sa dating employer at dating jobsite? At may record na sa POEA?
 - Para sa mga OFWs na babalik sa dati nilang employer at dating jobsite, na may record sa POEA, sundin ang items 5.1 at 5.2.
 - 5.1. Kumuha ng OEC Exemption
 - 5.2. Print ang OEC Exemption
 - Para sa mga OFWs na may pagbabago sa kanilang employment records at/o wala pang record sa POEA, sundin ang items 5.3 hanggang 5.6
 - 5.3. Kumuha ng appointment sa iyong gustung POEA Processing site.
 - 5.4. Ipasa ang mga dokumento sa evaluators
 - 5.5. Kung naaprubahan ng evaluator, magbayad sa awtorisadong payment channel
 - 5.6. Iprint ang OEC
 - Para sa mga OFWs na for compliance, sundin ang items 5.7 hanggang 5.9
 - 5.7. Ipasa ang mga kinakailangang dokumento para sa re-evaluation.
 - 5.8. Kung naaprubahan ng evaluator, magbayad sa awtorisadong payment channel
 - 5.9. Iprint ang OEC

Paalala:

Ang OEC ay valid lamang sa loob ng 60 araw, hindi ka makakakuha ng OEC kung ikaw ay may aktibong OEC o wala pang deployment record ang nakuhang OEC

For inquiries and other details, you may contact us at +81 665 757 593 or you may also send us through our email address at pcg.osaka.laborsection@gmail.com